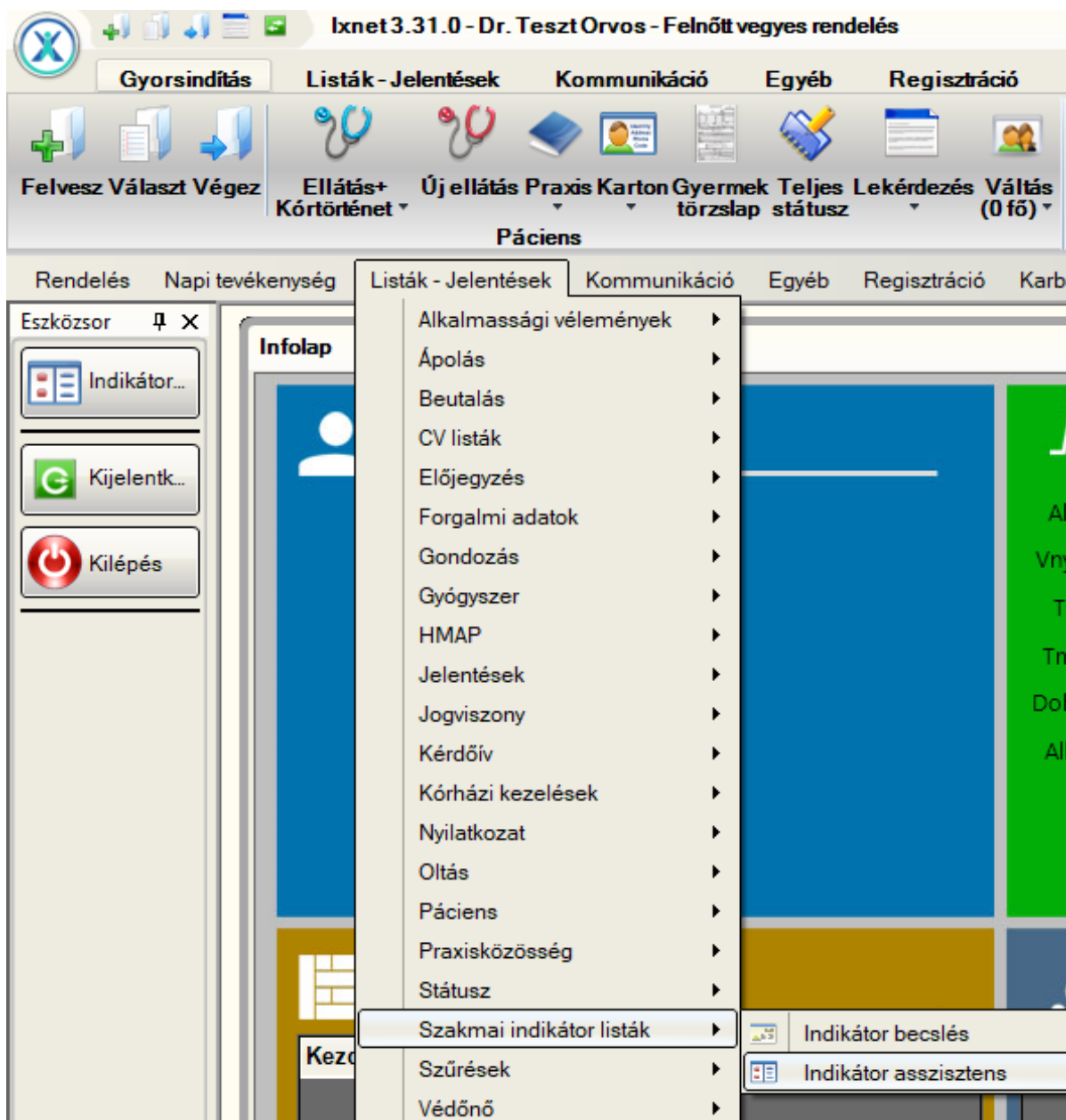


IxNet – Indikátor asszisztens modul

Az Indikátor asszisztens modul feladata, hogy a NEAK által publikált Indikátor jelentéseket letöltse, feldolgozza és a felhasználók számára egy olyan kimutatást adjon, összevetve a programba rögzített adatokkal, amely a legegyszerűbb módon segítséget nyújt, hogy az egyes indikátoroknál milyen és mennyi adminisztrációs feladatot kell ellátni ahhoz, hogy pontot szerezhessenek, így növeljék a praxis finanszírozását.

A Modul általános ismertetése:

Az Indikátor asszisztens modul elsősorban egy új menüpont megjelenését, használatát eredményezi, ahol átlátható és könnyen értelmezhető formában jeleníti meg a NEAK Indikátor jelentéseit, a menüpont a Listák-jelentések – Szakmai indikátor listák – Indikátor asszisztens megnyitásával érhető el:



A modul a fent említett menü kívül érinti az 'Ellátás' menü 'Indikátor'-t érintő tartalmát, megjelenését, ahol az eddig megszokott esedékes indikátorok mellett megjelennek a bedolgozott szám adatok (melyek azonos módon láthatóak, mint az Indikátor asszisztens menüpontban, amit később részletezünk), valamint az adott indikátor állapotát, teljesülését jelző kis ikonok:

Kód	Indikátor neve	Célcsoport	Páciens TOP25	Páciens TOP50	Teljesült
FV06	Magas vérnyomás gondozása 3. (Serum kreatinin-szint meghatározás)	600 fő	62 fő	-58 fő	
FV07	Lipid szint vizsgálat (Diabetes mellitus és/vagy Hypertonia betegek)	617 fő	229 fő	70 fő	
FV08	Hyperuricaemia szűrés (Diabetes mellitus és/vagy Hypertonia betegek)	613 fő	215 fő	54 fő	
FV09	Ischaemiás szívbetegek gondozása (beta-blokkoló)	113 fő	-9 fő	-26 fő	
FV10	Diabetes gondozása 1. (HBA1C)	145 fő	7 fő	-24 fő	
FV11	Diabetes gondozása 2. (Microalbumin)	138 fő	1 fő	0 fő	

Az indikátor állapota lehet:



Nem teljesül (még nem történt semmilyen, az adott indikátort érintő adminisztráció).



Nem teljesül – BEUTALVA! (Az orvos adminisztráció megtörtént (jelen esetben beutalás, labor kérés), de a páciens még nem jelent meg az adott szakrendelésen (amiről a program úgy értesül, hogy rögzítjük a hozzá tartozó hozott leletet, lelet rögzítést követően lesz teljesült)



Teljesül (megtörtént a teljes adminisztráció, amit követően elszámolásra kerül a jelentésben az indikátorok között)

Az Ellátáson kívül még az Esedékes teendők panel megjelenése is változott, ahol követhetőbbé válnak az Indikátorok kapcsán esedékes teendők, és Az, hogy az aktuális ellátás során milyen adminisztrációs feladatot láttunk el, történt-e pl.: oltás, beutalás, ami indikátorban elszámolható:

Esedékes teendők

Teendők Frissítés

Lista Beállítások Figyelmeztetések

Teendő	Esedékes
Indikátor	2023.03.31

Teendő részletes leírás

Esedékes indikátorok

- Magas vérnyomás gondozása 3. (Serum kreatinin-szint meghatározás) (FV06)
- Lipid szint vizsgálat (Diabetes mellitus és/vagy Hypertonia betegek) (FV07)
- Hyperuricaemia szűrés (Diabetes mellitus és/vagy Hypertonia betegek) (FV08)
- Ischaemiás szívbetegek gondozása (beta-blokkoló) (FV09)
- Diabetes gondozása 1. (HBA1C) (FV10) **(BEUTALVA!)**

Indikátor asszisztens menü ismertetése:

A menüpont megnyitásakor a praxis típusának megfelelő (Gyermek, felnőtt- vegyes) indikátor pontok fognak megjelenni, valamint a NEAK Indikátor igazolás csatolmányból feldolgozott értékek.

Maga a menü működése praxis típustól független, így a következőekben csak a Felnőtt-vegyes praxisra vonatkozó indikátorok lesznek megjelenítve.

Gyermek praxis esetén:

Háziorvos indikátor asszisztens										
Összesítés	GY01	GY02	GY03	GY04	GY05	GY06	GY07	GY08	GY09	GY10
Összesítés										
Kód	Indikátor neve	Saját érték	Célérték TOP25	Célérték TOP50	Páciens TOP25	Páciens TOP50	Pont			
GY01	Meningococcus védőoltás (2-11 hónaposak)	21,74%	96,42%	65,00%	18 fő	10 fő	0			
GY02	Meningococcus védőoltás (12-24 hónaposak)	81,05%	29,94%	13,00%	-78 fő	-104 fő	2,4			
GY03	Colecalciferol készítmény adása	0,62%	75,86%	50,00%	121 fő	79 fő	0			
GY04	Kizárólag anyatejes táplálásban részesült csecsemők aránya	3,14%	82,05%	61,00%	126 fő	92 fő	0			
GY05	Házi gyermekorvosi szűrések (6 éves kor alatt)	22,05%	4,90%	2,00%	-108 fő	-127 fő	2,4			
GY06	Anaemia szűrés (10-18 éves leányok)	0,00%	1,50%	0,50%	5 fő	2 fő	0			
GY07	Szűrővizsgálatok (5 éves korban)	18,64%	1,02%	0,50%	-10 fő	-10 fő	2,4			
GY08	Vérzsíf-tűkór vizsgálat (Túlsúlyos gyermekek)	0,00%	2,90%	1,00%	1 fő	1 fő	0			
GY09	Túlsúlyos gyermekek gondozása	40,00%	50,00%	35,00%	1 fő	0 fő	1,2			
GY10	Antibiotikus kezelés (0-18 évesek)	1,15%	10,00%	5,00%	-1251 fő	-544 fő	2,4			

Felnőtt-vegyes praxis esetén:

Háziorvos indikátor asszisztens												
Összesítés	FV01	FV02	FV03	FV04	FV05	FV06	FV07	FV08	FV09	FV10	FV11	FV12
Összesítés												
Kód	Indikátor neve	Saját érték	Célérték TOP25	Célérték TOP50	Páciens TOP25	Páciens TOP50	Pont					
FV01	Influenza elleni védőoltás (60 év felett)	9,23%	37,30%	24,80%	153 fő	85 fő	0					
FV02	Mammográfia (45-65 éves nők)	35,15%	62,20%	45,10%	90 fő	33 fő	0					
FV03	Kardiovaszkuláris szűrővizsgálat (65 év felett)	0,00%	29,80%	19,80%	217 fő	145 fő	0					
FV04	Magas vérnyomás gondozása 1. (40-54 évesek)	20,40%	60,00%	44,00%	261 fő	156 fő	0					
FV05	Magas vérnyomás gondozása 2. (55-69 évesek)	65,60%	66,00%	44,00%	3 fő	-114 fő	1					
FV06	Magas vérnyomás gondozása 3. (Serum kreatinin-szint meghatározás)	49,50%	59,80%	39,80%	62 fő	-58 fő	1					
FV07	Lipid szint vizsgálat (Diabetes mellitus és/vagy Hypertonia betegek)	39,87%	76,92%	51,20%	229 fő	70 fő	0					
FV08	Hyperuricaemia szűrés (Diabetes mellitus és/vagy Hypertonia betegek)	43,56%	78,50%	52,30%	215 fő	54 fő	0					
FV09	Ischaemiás szívbeteg gondozása (beta-blokkoló)	52,21%	43,80%	29,20%	-9 fő	-26 fő	2					
FV10	Diabetes gondozása 1. (HBA1C)	59,31%	63,51%	42,30%	7 fő	-24 fő	1					
FV11	Diabetes gondozása 2. (Microalbumin)	1,45%	2,10%	1,40%	1 fő	0 fő	1					
FV12	Antibiotikus kezelés (18 év felett)	3,31%	3,30%	0,73%	2 fő	555 fő	0					

A menü megnyitás pár másodpercet igénybe vehet, ugyanis a program ilyenkor feldolgozza a NEAK Indikátor igazolást és kiszámolja a vonatkozó értékeket.

Megnyitást követően az 'Összesítés' tartalmat látjuk (menü felső részén az első lehetőség):

Kód	Indikátor neve	Saját érték	Célérték TOP25	Célérték TOP50	Páciens TOP25	Páciens TOP50	Pont
FV01	Influenza elleni védőoltás (60 év felett)	9,23%	37,30%	24,80%	153 fő	85 fő	0
FV02	Mammográfia (45-65 éves nők)	35,15%	62,20%	45,10%	90 fő	33 fő	0
FV03	Kardiovaszkuláris szűrővizsgálat (65 év felett)	0,00%	29,80%	19,80%	217 fő	145 fő	0
FV04	Magas vérnyomás gondozása 1. (40-54 évesek)	20,40%	60,00%	44,00%	261 fő	156 fő	0
FV05	Magas vérnyomás gondozása 2. (55-69 évesek)	65,60%	66,00%	44,00%	3 fő	-114 fő	1
FV06	Magas vérnyomás gondozása 3. (Serum kreatinin-szint meghatározás)	49,50%	59,80%	39,80%	62 fő	-58 fő	1
FV07	Lipid szint vizsgálat (Diabetes mellitus és/vagy Hypertonia betegek)	39,87%	76,92%	51,20%	229 fő	70 fő	0
FV08	Hyperuricaemia szűrés (Diabetes mellitus és/vagy Hypertonia betegek)	43,56%	78,50%	52,30%	215 fő	54 fő	0
FV09	Ischaemiás szívbetegek gondozása (beta-blokkoló)	52,21%	43,80%	29,20%	-9 fő	-26 fő	2
FV10	Diabetes gondozása 1. (HBA1C)	59,31%	63,51%	42,30%	7 fő	-24 fő	1
FV11	Diabetes gondozása 2. (Microalbumin)	1,45%	2,10%	1,40%	1 fő	0 fő	1
FV12	Antibiotikumok kezelése (18 év felett)	3,31%	3,30%	0,73%	2 fő	555 fő	0

Az Összesítésben táblázatos formában a következő adatok jelennek meg:

- Kód: Indikátor kódja
- Indikátor neve
- Saját érték: Azt mutatja, hogy a célértékhez képest a praxis hány %-ot teljesített az adott indikátorban.
- Célérték TOP25: Százalékban mutatja, hogy a célértékhez képest mennyit kell teljesíteni az adott indikátorban, hogy 2 pontot érjünk el a finanszírozást tekintve.
- Célérték TOP50: Százalékban mutatja, hogy a célértékhez képest mennyit kell teljesíteni a adott indikátorban, hogy 1 pontot érjünk el a finanszírozást tekintve.
- Páciens TOP25: Itt számszerűen látjuk, hogy mennyi páciensnél kell az indikátor kapcsán adminisztrálnunk, hogy 2 pontot érjünk el a finanszírozást tekintve.
- Páciens TOP50: Itt számszerűen látjuk, hogy mennyi páciensnél kell az indikátor kapcsán adminisztrálnunk, hogy 1 pontot érjünk el a finanszírozást tekintve.
- Pont: Itt láthatjuk, hogy értünk-e el pontot és ha igen, mennyit az adott indikátornál.

A megjelenő adatokon felül szembevető a 3 különböző színezés. Zöld jelzi, ha az adott indikátornál elértük a maximális 2 pontot, narancssárga jelzi, ha 1 pontot értünk el és piros, ha 0-t.

A Menü felső részén az 'Összesítés' mellett helyet kapott minden indikátor részletezése (az Adott indikátor kódja), így a következőekben az FV01 – Influenza elleni védőoltás (60 év felett) indikátor részletes bemutatásával folytatjuk a leírást, hogy megnézzük, milyen egyéb segítséget tud nyújtani a modul:

Házi orvos indikátor asztalszems

Összesítés: **FV01** FV02 FV03 FV04 FV05 FV06 FV07 FV08 FV09 FV10 FV11 FV12

Influenza elleni védőoltás (60 év felett)

Értékelés: **Saját érték átlag alatt** Saját érték: **9.23%** Pontszám: **0** Célérték adatok: 2022 December

Részletek

Célcsoport: 542 fő Célérték TOP25: 37.30% Ponthoz szükséges: 2 pont: 153 fő
 Teljesített: 50 fő Célérték TOP50: 24.80% 1 pont: 85 fő

Teljesítés feltétele
 12 hónapon belül 1 influenza elleni védőoltást kapott.

Teljesületlen lista - 492 fő

Kiv	Páciens neve	TAJ szám	Telefon	Email cím	Irsz.	E
<input type="checkbox"/>	EESZT Teszt	114.411.440			5600	↑
<input type="checkbox"/>					1027	↑
<input type="checkbox"/>					1027	↑
<input type="checkbox"/>					1027	↑
<input type="checkbox"/>					1027	↑
<input type="checkbox"/>					1027	↑

A felső részen a megfelelő indikátor (kód) kiválasztásával további információkat, segítséget, lehetőségeket láthatunk.

Felül megjelenik az indikátor teljes neve (jelen esetben 'Influenza elleni védőoltás (60 év felett)'), majd alatta az Összesítésben is látható szám adatok.

Értékelésnél láthatjuk, hogy a saját értékünk bele esik-e a TOP50-be (1 pont), vagy TOP25-be (2 pont), vagy lehet Saját érték átlag alatt, ami 0 pontot jelent.

Mellette %-os formában látjuk a saját értékünket, ami a célcsoportban teljesített értéket jelenti, valamint a pontszámot.

Részletek alatt a következő információk jelennek meg:

- Célcsoport: Azon páciensek (száma), akikre az indikátor teljesíthető.
 - Teljesített: Célcsoportból általunk teljesített szám/fő
- Célérték TOP25 és TOP50: A célcsoport adott %-a, amit ha elérünk, 2 vagy 1 pontot szerzünk az indikátorban.
- Ponthoz szükséges: pontosan mutatja, hogy az adott indikátor kapcsán mennyi páciensnél kell elvégezni a megfelelő adminisztrációt (pl.: oltás rögzítést), hogy 2 vagy 1 pontot kapjunk.
- Teljesítés feltétele: Indikátorral kapcsolatos információ, ahol láthatjuk, hogy mi a teljesülés feltétele.
- Teljesületlen lista:
- Táblázatos formában láthatjuk azokat a pácienseinket, akikre Nem teljesül az indikátor, de érintettek benne, így ha náluk elvégezzük a megfelelő adminisztrációt (pl.: oltás rögzítés, laborkérés, beutalás, stb...), akkor beleveszi azt az indikátor számításba.

Itt van lehetőségünk e-mail küldeni a pácienseknek, értesíthetjük őket, hogy jöjjenek el a rendelésre, mert esedékessé vált számukra valamilyen ellátás:

Küldhetünk egyenként egy kiválasztott páciensnek e-mailt, ehhez a megfelelő páciens sora jobb oldalán kattintsunk a kék nyíl boríték gombra, viszont ha több páciensnek szeretnénk egyszerre e-mailt írni, a 'Kiv' oszlopban látható rubrikák pipálásával majd a menü jobb oldalán található 'E-mail' gomb segítségével könnyedén kör e-mail formájában vehetjük fel velük a kapcsolatot.

A menü jobb felső nagyító vagy nyomtató gomb lenyomására előnézetet kaphatunk a táblázatban megjelenő páciensek listájáról, illetve egyből nyomtathatjuk is.

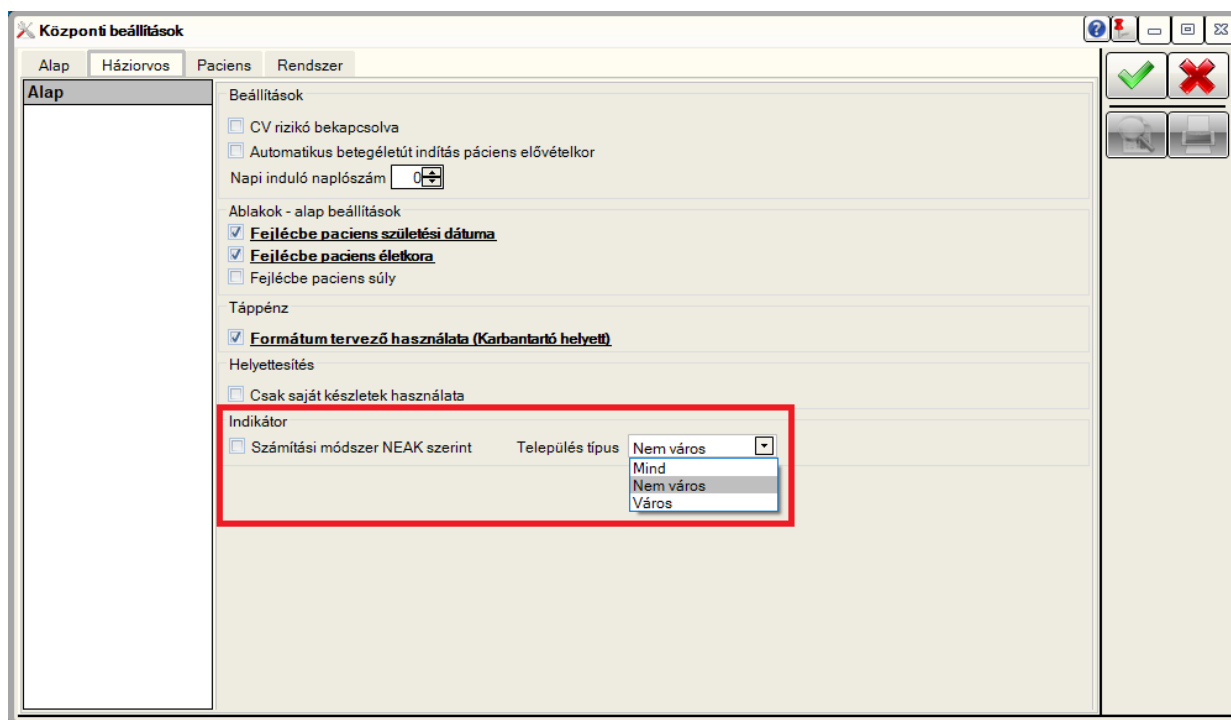
A menü jobb felső részén láthatjuk a célérték adatokat, itt jeleníti meg a program, hogy mikor az a NEAK-os Indikátor jelentés, amiből dolgozik a program.

Végezetül jobb oldalt a Beállítások alatt megadható a vizsgált időszak, valamint a frissítés gomb, melynek segítségével a program újra számolja és gyűjti össze az adatokat.

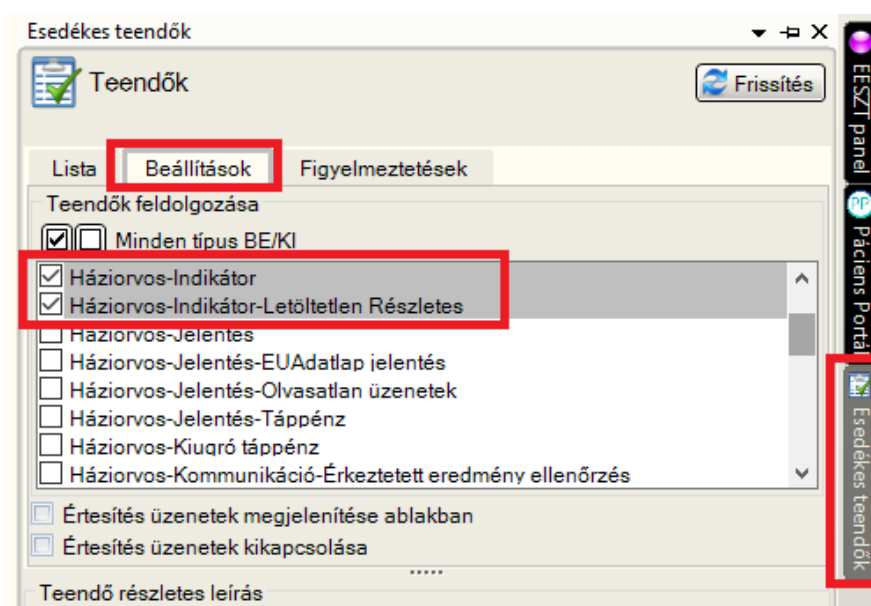
Modullal kapcsolatos beállítások:

Maga a modul nem igényel sok és bonyolult beállítást.

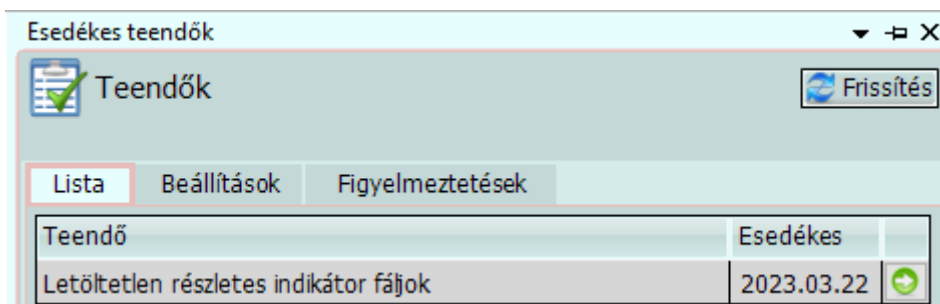
Központi beállítások Házi orvos fülén a Település típus beállítása. Felnőtt praxis esetén Város/Nem város (a település típusa, ahol a praxis található, a NEAK által küldött indikátor jelentésben lehet ellenőrizni), gyerek praxis esetén Mind-et kell választani:



A központi beállítások felül az 'Esedékes teendők panel' beállítása is szükséges a következők szerint:



A beállításnak megfelelően a program induláskor, vagy kézzel a 'Frissítés' gomb lenyomására ellenőrzi, hogy a NEAK-nál van-e friss Indikátor igazolás és ha talált ilyet, ezt megjelenítve felajánlja annak letöltését és bedolgozását:



A megjelenő ablakon látható, hogy vannak új indikátor fájlok, ha szeretnénk letölteni, akkor a zöld jobbra mutató nyíl segítségével ezt megtehetjük és a következő megjelenő ablakon részletes információt láthatunk az igazolásról, valamint a 'Bedolgozás' gomb segítségével a rendszer máris feldolgozza a benne szereplő adatokat és a felhasználó számára értelmezhető és hasznos formában jeleníti meg az Indikátor asszisztens menü segítségével:

